

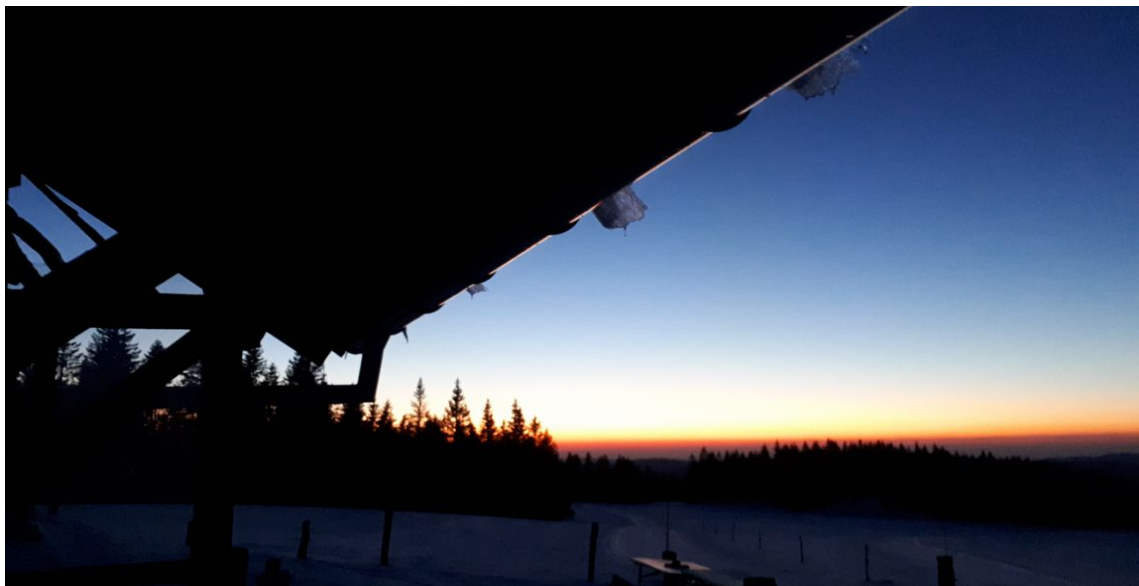
Compagnie Le sensible du temps

Topographies sonores

musiques inspirées des territoires



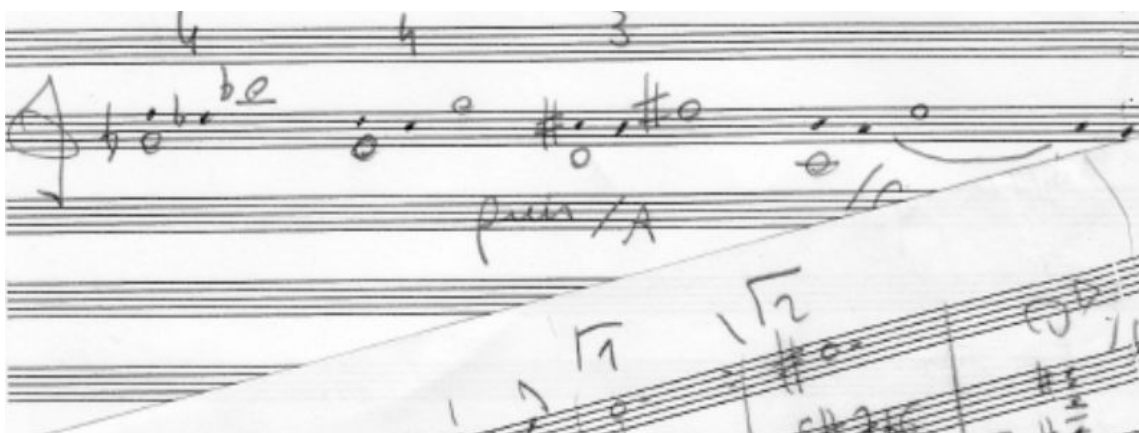
Avant-propos



Les musiciens randonneurs du TransJura quartet escaladent le massif du Jura pour se retrouver en musiques. Yves et Paolo sont sur Suisse, Christophe et Jérôme sur France.

En cheminant, ils s'imprègnent des éléments constitutifs du paysage : géologie, flore, faune, climat. Ils rencontrent les habitants et découvrent leurs activités, leur patrimoine ...

En cours de route, ils collecteront des sons et des images qu'ils pourront utiliser pour restituer une topographie sonore lors de concerts qui résonneront de manière tout à fait subjective à cette géographie singulière.



Topographies sonores

Un processus de création relié au territoire

Le massif du Jura est le sujet d'inspiration pour l'écriture d'une oeuvre musicale transfrontalière. Ces topographies sonores s'appuieront sur l'imaginaire et les rencontres que les musiciens vivront. Des traces concrètes (collectages sonores, images, etc...) pourront être utilisées comme matériaux de composition.

Un massif qui relie

L'évocation affirmée de la topographie est un geste vers le public. Celui-ci a une connaissance intime de son lieu de vie, et on peut parier qu'il aura de la curiosité pour cette démarche. Ce rapport ludique à la musique autorisera la possibilité d'une écoute active et critique que s'interdit en général l'auditeur qui peut se sentir illégitime face à des formes musicales qu'il ne connaît pas.

Un territoire inspiré par la musique

Avec l'idée qu'une création artistique est une richesse pour développer du vivre-ensemble, et en pensant « circuit court », nos concerts sont des temps de rencontre et de partage ouverts à la valorisation d'acteurs locaux. Nous mettons volontiers nos capacités de musiciens, compositeurs, improvisateurs, pédagogues, à la disposition de ceux qui désireraient participer à la construction d'un événement que l'occasion de notre concert rend possible. Ce peut être simplement la convergence temporelle de date, comme l'occasion d'une après-midi de randonnée (musicale ?) qui se conclue par notre concert, ou la programmation d'une première partie assurée par l'école de musique du lieu. En intervenant en amont, nous pouvons mettre en place des temps de médiation sur les rapports entre paysages et composition, improvisation, fournir des partitions originales pour un travail en orchestre ... explorations qui aboutissent à des productions restituées en première partie ou intégrées à notre concert.

Chaque projet se fait sur mesure, en fonction des envies et possibilités de chacun.

Un exemple : le démarrage de ce projet se situe dans le Grandvaux (F) où l'école de musique intercommunale (EMIG) accueille nos résidences et la création de ce projet. Les élèves vont être associés à la performance du concert en travaillant le matériel musical que nous leur écrivons, et en utilisant des techniques d'improvisation que nous leur apportons.

Parallèlement, le CPIE du Haut Jura initiera des élèves du primaire à la captation de paysages sonores que nous intégrerons à la composition musicale.

La création aura lieu le dimanche 4 février 2024 à La Sittelle, St Laurent en Grandvaux (F).

Des projets vastes comme le Jura

Le TransJura quartet se veut donc l'étincelle qui va permettre à des projets originaux à voir le jour. C'est l'occasion de réunir des énergies et de s'associer avec l'ambition de partager le processus créatif et de jouer une musique qui parle de notre lieu de vie.

Des partenariats en construction

Des contacts sont en cours côté Suisse et France, des collaborations se mettent en place. D'autres pistes vont suivre.

Pour l'instant on peut noter (dans l'ordre chronologique) :

- Le PNR du Haut Jura (F) pour un soutien ressource et diffusion.
- Ecole de musique du Grandvaux (F) : résidence, médiation et création.
- La Ville de Morteau (F) : résidence, médiation et diffusion.
- L'AMR de Genève (CH) : résidence, diffusion, enregistrement d'album.
- CPIE du Ht Jura (F) : collectage sonore par des élèves du primaire.
- CPIE du Ht Doubs (F) : collectage sonore par des élèves du primaire.
- PNR du Doubs horloger (F) : prise de contact en cours
- Le Manoir, centre d'art et de villégiature, Mouthier Hte Pierre (F)
- L'Arc jurassien (F-CH) : soutien au projet
- Le Forum Transfrontalier (CH) : information au réseau (1400 contacts)
- Parc Naturel Régional Jura Vaudois (CH)
- Parc du Doubs (CH)
- Artistes plasticiens (F-CH) : réflexion sur une modalité de participation
- Ecole de musique Coeur du Jura (F) : médiation et diffusion
- Ferme Courbet de Flagey (F) : résidence, médiation, diffusion
- La Maison du Géant, Salins les bains (F) : résidence, diffusion
- La Sonorie, La Chaux de Fond (CH) : collaboration

Le projet « Topographies sonores » est soutenu par la Direction régionale des affaires culturelles Bourgogne-Franche-Comté.



Le sensible du temps

Compagnie basée en France à Lavans Quingey (Doubs), elle soutient et développe la création musicale en milieu rural à travers les projets innovants de son directeur artistique, le guitariste et compositeur [Jérôme Lefebvre](#). Par son investissement local, il est un acteur incontournable de la vitalisation de la pratique musicale et particulièrement du jazz dans le territoire sud de la Franche-Comté. Ancien directeur des écoles de musique d'Arbois et Poligny, il sait développer des actions d'ouverture et de transversalité en milieu rural pour rassembler esthétiques et publics différents dans des temps partagés.

Outre la création d'œuvres nouvelles qui ont vocation à se diffuser le plus largement possible, la Compagnie développe localement des actions de médiation vers les musiciens amateurs et professionnels, et les publics scolaires. Elle met en place des temps de rencontre et de diffusion pour tous les publics, organise des concerts ainsi que les Ephémères journées, festival itinérant qui favorise les transversalités.

La Compagnie est soutenue par le Plan France Relance (DRAC Bourgogne Franche-Comté), la Région BFC, le Département du Doubs, la Communauté de Communes Loue Lison, la Ville de Quingey, le Pôle Courbet et la Ferme Courbet de Flagey, la SPEDIDAM et l'ADAMI.

Site www.lesensibledutemps.com



TransJura quartet

Yves Cerf : saxophones, kenâ, composition
Jérôme Lefebvre : guitare, composition
Christophe Lincontang : contrebasse
Paolo Orlandi : batterie

Un massif montagneux peut être vu comme un barrage ou une frontière. Ici c'est tout l'inverse : le Jura relie des musiciens suisses et français pour randonner avec le public le long des chemins musicaux qu'ils empruntent. Yves Cerf et Jérôme Lefebvre sont des compositeurs et amis de longue date qui ont déjà collaboré sur plusieurs projets il y a quelques dizaines d'années... Pour leur retrouvailles ils amènent chacun un talentueux complice pour fêter le jazz en quartet.



Le transJura quartet a été créé au Festival International de Musique de Besançon 2021.

Vidéo <https://youtu.be/UhV6EgZbstM>

L'équipe artistique

Saxophones, kèna, composition



Yves Cerf (CH) « Je suis un artisan du son. Un artisan qualifié et parfois (souvent j'espère) inspiré. Je joue de la famille des saxophones en Si bémol : soprano, ténor et basse. Je joue des flûtes en bambou qui viennent d'Afrique ou des Andes. Je bricole de l'électronique et utilise parfois des machines qui mettent les musiques en boucle. J'aime improviser. Je suis polymorphe plutôt que monomane (au fil des ans je suis tombé amoureux de tant de musiques !). J'aime aussi écrire, fixer de la musique. La faire jouer ou chanter par d'autres. J'aime les images, le voyage entre les sons et les images, les changements de sens et d'émotions que cela produit. Je travaille beaucoup pour le théâtre et le cinéma. C'est du travail en équipe, en clan, en communauté. J'aime être musicien. On peut être léger et profond. Fidèle ou volage. On est au cœur de quelque chose de caché que l'on révèle malgré nous à ceux qui nous écoutent. Et l'on vit de rencontres. Musicales et humaines. »

Yves est membre du collectif Fanfareduloup Orchestra, du Grupetto et du Trio Hors-Pistes. Egalement initiateur des projets musicaux : Dessus-Dessous, Samayac, Ornithologies, Ephémérides, Duos Illégaux et Le Cri du Son il compose et joue pour le théâtre avec notamment : Jean-Louis Hourdin (Casimir et Caroline, Brassens, El Halia), Michele Millner (Amores de Cantina, Joue moi quelque chose, Las Decimas, Dylandit), Serge Martin, le Théâtre du Loup, Roberto Salomon, Claude Stratz... Flûtiste de l'orchestre bolivien « Los Jairas » dans les années 70 il fut Contrepître au Cirque Medrano dans les années 80 et a reçu le prix de composition de la SACEM en 1984.

A écouter sur www.zabirrr.net label autogéré.

L'équipe artistique

Guitare, composition



Jérôme Lefebvre (F) a été bercé par les disques de Big Bill Broonzy, Teddy Buckner, Clifford Brown, Dizzy Gillespie, John Coltrane, Gerry Mulligan en même temps que Vivaldi, Bach, Beethoven, Ravel, Bartok, Stravinsky ...

Ainsi quand il découvre à 7 ans Yvette Horner et André Verschuren par le 45 tours en plastique bleu et mou offert par le pompiste du quartier, il manifeste son envie de jouer de l'accordéon. Trop petit pour l'instrument il rentre en classe de violon pour passer à la guitare classique à 11 ans. Après une adolescence nourrie de pop et de rock, il se met au jazz vers 20 ans et devient rapidement professionnel.

Durant son auto-formation, il va rencontrer John Abercrombie, Kenny Wheeler, Dave Liebman, Marc Johnson, John Taylor, Peter Erskine, Vic Juris, Sam Woodyard, Kenny Barron, Lee Konitz, Kenny Werner, Joelle Léandre entre autres ... Chacun de ces musiciens nourrira à sa façon la construction de sa personnalité musicale.

Son travail l'amène à envisager la musique comme un objet sonore que le musicien sculpte durant le jeu selon l'humeur du moment. Il ouvre en permanence le jazz à d'autres esthétiques que ses propres standards et développe ses propres directions en remettant en question mélodies et marches harmoniques dans un rapport très stimulant avec ses partenaires. Joueur, il se met volontiers au service d'autres champs à l'occasion de performances. Il compose et arrange pour de nombreux projets musicaux, également l'image, la danse. Il possède une solide expérience de la mise en musique de poèmes qu'il chante parfois. Chaque nouvelle aventure est pour lui l'occasion d'enrichir sa culture et sa technique.

Son éclectisme s'exprime à travers son jeu et son approche tant acoustique qu'électrique de la guitare lui confère une personnalité singulière qu'il met toujours au service de la musique. Il est un musicien libre et malicieux qui aime partager avec le public le plaisir et la jubilation de vivre l'instant présent.

A écouter sur www.jeromelefebvre.net

L'équipe artistique

Contrebasse



Christophe Lincontang (F) est un sideman demandé de la scène lyonnaise qui se produit en France et à l'étranger. Avec le batteur Sangoma Everett et le pianiste Emil Spanyi, il accompagne la chanteuse américaine Lavelle sur de nombreuses scènes européennes. Ces concerts lui permettent de jouer avec des invités de renom tels Archie Shepp, Jacques Schwartz-Bart, Tony Lakatos, Tomasz Stanko, Jean Toussaint par exemple. En 2014, Sangoma Everett l'invite à former un trio avec le pianiste Bastien Brison avec qui il enregistre et tourne avec parfois des invités comme Enrico Rava ou Olivier Ker Ourio. Ses goûts éclectiques l'amènent à parcourir le monde pour plus de mille concerts avec le groupe pop acoustique Elonakane. Il enseigne également aux conservatoires de Vienne et Meyzieu.

L'équipe artistique

Batterie



Paolo Orlandi (I) a fait le tour du monde de Milan à Genève, en passant par les États-Unis et le Moyen-Orient. Il s'est formé musicalement entre Milan, élève de Tony Arco à la "Civica Scuola di Jazz", et New York. Lors de ses années aux États-Unis, il a collaboré avec de nombreux artistes américains, notamment dans les groupes de John Patitucci. Il a joué également avec Anthony Wonsey, Ray Gallon, Ed Cherry, Marco Panascia, Marco Pignataro, dans les orchestres de Mike Holober ainsi qu'avec de nombreux autres artistes. Également actif dans le domaine académique, Paolo est également professeur adjoint d'histoire du jazz et de batterie au City College de New York. En 2013, Paolo déménage au Liban et joue avec de nombreux musiciens méditerranéens au Liban, Turquie, Chypre, Grèce et Egypte. Il a poursuivi sa carrière universitaire en tant que professeur adjoint invité à la prestigieuse université américaine de Beyrouth pour y enseigner l'histoire et l'esthétique du jazz et la musique Hip Hop. Depuis 2016, il vit près de Genève. Il poursuit de nombreux partenariats avec des musiciens internationaux tels que Ben Kraef, Moncef Genoud, Giovanni Ceccarelli, Nicolas Masson, Franco Cerri, Andrea Dulbecco, Alessio Menconi, Arthur Satyan, Gregor Ftičar et au sein du trio de Simon Daclon, tout en étant également très actif en tant que sideman. Actuellement professeur de batterie au Conservatoire Populaire de Genève, Paolo est un collaborateur permanent de l'association américaine Jazz Education Abroad fondée par Gene Aitken et il apporte ses contributions au magazine spécialisé de batterie Drumhead Magazine. Il est partenaire de Canopus Drums et Agner Drumsticks.

A découvrir sur www.paolorlandi.com

Compagnie Le sensible du temps

Compagnie Le sensible du temps
3 rue du puits - F25440 LAVANS QUINGEY
lesensibledutemps@laposte.net
licence n°2-1026215
SIRET 88148334100015 APE 90.01Z

www.lesensibledutemps.com

TransJura 4tet

Jérôme Lefebvre +33 688 392 363
lesensibledutemps@laposte.net

Yves Cerf +41 793 061 615
yvescerf@gmail.com

<https://youtu.be/UhV6EgZbstM>



crédit photos
Yves Petit sauf page 12

couverture
Rémi Caille – fresque murale (détail)